

# Så här går det till att ansluta till det kommunala VA-ledningssystemet

Om du vill ansluta dig till Roslagsvattens kommunala vatten- och avloppsledningar och din fastighet ligger inom ett verksamhetsområde för vatten och avlopp ska du anmäla detta till oss genom att skicka in en VA-anmälan. Du hittar blanketten för VA-anmälan under fliken "blanketter" i menyn.

Snabblänkar

[Förbindelsepunkt](#) [Anläggningsavgift](#) [Anmälan](#) [Dags att gräva](#)  
[Vattenmätare](#) [Täthetsprovning](#) [Driftsättning](#) [Sluttömning](#) [Förändringar](#)  
[Flödesschema](#)

## Fastighetens förbindelsepunkt

Förbindelsepunkten är gränsen mellan den allmänna VA-anläggningen och fastighetens egen VA-installation. I normalfallet placeras förbindelsepunkten c:a 0,5 m utanför fastighetsgränsen. Fastighetsägaren ansvarar för utbyggnad och drift av VA-anläggningen på sin sida av förbindelsepunkten. När förbindelsepunkten är upprättad förmedlas den till fastighetsägaren av VA-huvudmannen med en VA-anslutningskarta. Roslagsvatten har ett vattentryck som varierar mellan 25-70mvp vid fastighetsägarens förbindelsepunkt beroende på var och hur högt förbindelsepunkten är belägen. I och med det börjar de allmänna bestämmelserna för brukande av allmänna vatten- och avloppsanläggningar (ABVA) samt VA-taxan att gälla. Du hittar dessa till vänster under Taxor och bestämmelser.

Frisprängning. Vid förekomst av berg, kan Roslagsvatten komma att behöva spränga ca 1, 5 meter in på din fastighet. Detta för att förhindra eventuella skador på servisventilen när du anlägger VA på din fastighet. Anmälan ska skickas till Roslagsvatten innan utbyggnationen kan påbörjas.

VA-anmälan samt medgivande av frisprängning ska skickas till Roslagsvatten innan utbyggnad.

[Länk till blanketten för VA-anmälan \[1\]](#)

[Länk till blanketten för medgivande frisprängning \[2\]](#)

## **Anläggningsavgift**

När VA-nätet är utbyggt och klart att ansluta till, faktureras anläggningsavgift enligt gällande VA-taxa.

Anläggningsavgift är i princip en engångsavgift. Men eftersom den består av olika delar kan förändringar på fastigheten, som relaterar till VA-taxan, aktualisera avgift som inte tidigare är fakturerad.

När anläggningsavgiften är betald har fastigheten rätt att ansluta sina privata ledningar till det allmänna VANätet.

## **Skicka in VA-anmälan**

När du vill ansluta dig skickar du in en VA-anmälan till Roslagsvatten. Blanketten VA-anmälan skickas ut tillsammans med fakturan för anläggningsavgiften och finns att ladda ner under blanketter i menyn till vänster.

## **Dags för dig att gräva och ordna markarbetet på din fastighet**

Du som fastighetsägare ansvarar för att gräva ner och installera ledningar på din fastighet, från ditt hus fram till förbindelsepunkten, se ”Installationsbeskrivning” för anvisningar. Du behöver installera en värmekabel fram till förbindelsepunkten om ledningarna på din fastighet inte har förlagts på frostfritt djup.

Om du inte kan ordna självfall till din förbindelsepunkt behöver du själv ordna med en pumpanordning inne på fastigheten, så att spillvattnet kommer till förbindelsepunkten.

Sannolikt behöver du anlita en entreprenör som gräver och hjälper dig med markarbetet.

## **Ordna en plats för vattenmätaren**

Du ansvarar för att ordna en hållare för vattenmätaren, en så kallad vattenmätarkonsol. Den ska vara placerad frostfritt och lättåtkomlig där vattenledningen kommer in i huset. Mätarens placering ska följa Roslagsvattens instruktion, se ”Vattenmätare – installation och ansvar”.

## **Täthetsprovning**

Ledningarna mellan förbindelsepunkten och vattenmätaren ska alltid täthets provas. Täthetsprovningen utförs av Roslagsvatten eller en auktoriserad fackman. Om annan än Roslagsvatten utför provtryckning ska protokollet godkännas av Roslagsvatten innan vattenmätaren beställs. Har protokoll inte inkommit till driftsättningen, täthetsprovar Roslagsvatten ledningarna mot en avgift på 1 000 kr per ledning.

## **Boka tid för driftsättning och installation av vattenmätare**

När du är klar med VA-installationen på din fastighet och har genomfört och fyllt i alla punkter i "Egenkontrollen" samt har betalat anläggningsavgiften, bokar du en tid med Roslagsvatten för driftsättning. Roslagsvatten kommer då ut och synar av fastighetens VA-installation och går igenom egenkontrollen som du fyllt i. Fastighetsägaren ansvarar för det egna arbetet.

Om installationen är utan anmärkning, medges anslutning och vattenmätare installeras.

## **Sluttömning av enskild avloppsanläggning**

När ditt avlopp är anslutet till det allmänna ledningsnätet behöver du beställa sluttömning av fastighetens enskilda avloppsanläggning från Roslagsvatten. Vi påminner dig om detta när du anslutit dig.

## **Ny installation eller väsentlig förändring i avloppslösning kräver anmälan hos byggnadsnämnden**

Innan du påbörjar installation av nytt VA eller gör väsentlig förändring av VA inom din fastighet, ska anmälan för va-installation göras till kommunens bygglovsenhet och du ska ha fått ett startbesked innan arbetet får påbörjas. Startbeskedet behövs inte bara för att ansluta de ledningar eller ändra de ledningar som berörs, utan gäller även de grävarbeten som behövs för åtgärden.

(Om installationen görs utan startbesked och byggnadsnämnden får kännedom om detta, är nämnden enligt lag skyldig att starta ett tillsynsärende med syfte att utdöma en sanktionsavgift/böter.)

Till anmälan bifogar du en VA-situationsplan, där planerade ledningar och

brunnar ritas in frånförbindelsepunkt fram till anslutning i byggnad.

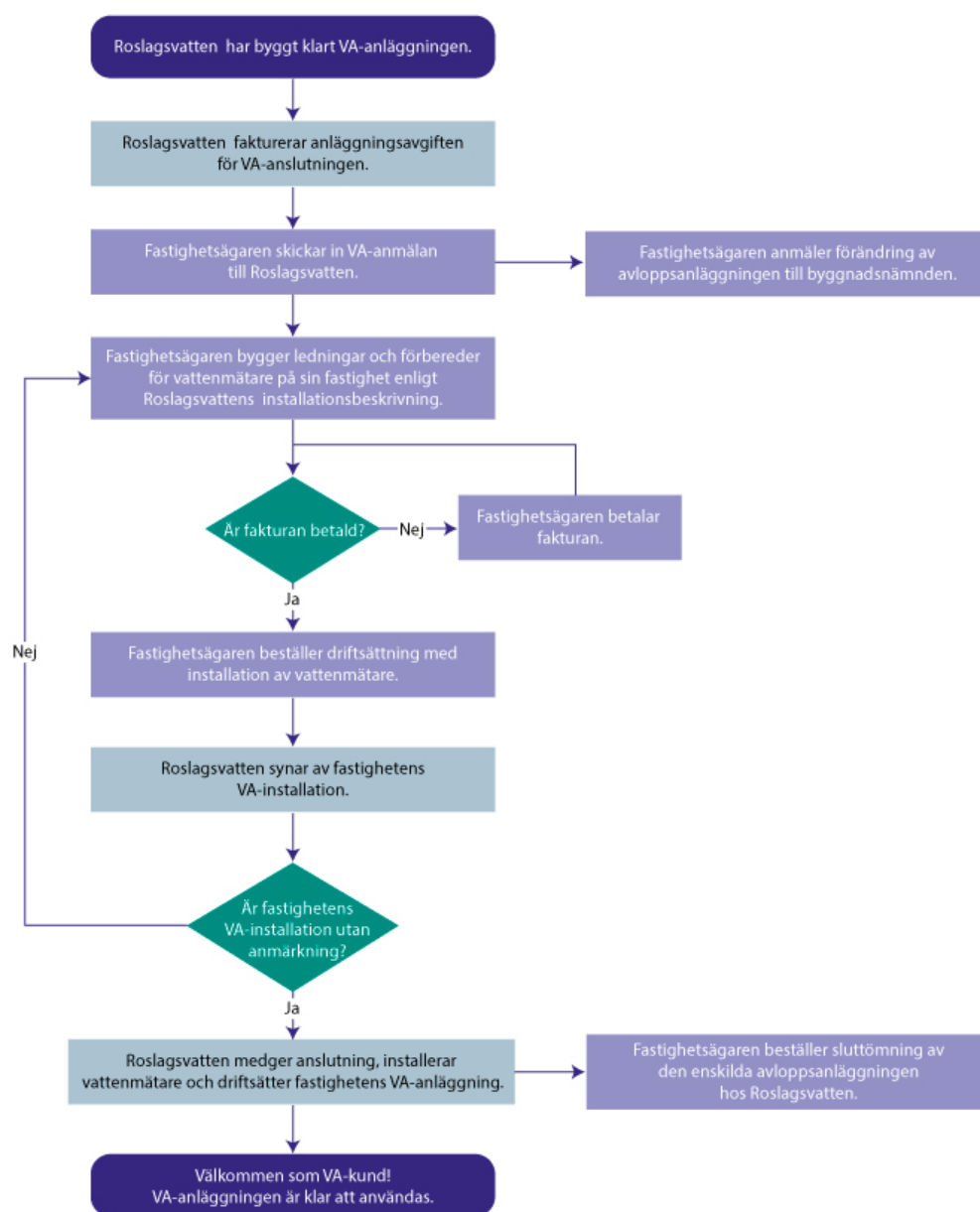
Eventuellt nyttillkommet våtrum eller kök ska också redovisas på separat planritning. Byggnadsnämnden tar ut en avgift för startbesked.

Kontakta byggnadsnämnden i din kommun om du har frågor om detta.

Klicka för att förstora bilden.

## Flödesschema VA-anslutning

Av processbeskrivningen nedan framgår hur anslutningen till Roslagsvattens ledningar går till.



Med reservation för förändringar

<https://roslagsvatten.se/vaxholm/sa-har-gar-det-till-att-ansluta-till-det-kommunala-va-ledningssystemet/782>